



Администрация Пермского муниципального округа Пермского края
Комитет имущественных отношений

РАСПОРЯЖЕНИЕ

от 12.03.2025

№ 734

Об установлении публичного сервитута на часть земельных участков

В соответствии со ст. 23, гл. V.7 Земельного кодекса Российской Федерации, Федеральным законом от 25.10.2001 № 137-ФЗ «О введении в действие Земельного кодекса Российской Федерации», пп. 3.2.5 п. 3.2 разд. 3 Положения о комитете имущественных отношений администрации Пермского муниципального округа, утвержденного решением Думы Пермского муниципального округа Пермского края от 29.11.2022 № 48, на основании ходатайства публичного акционерного общества «Россети Урал» (ИНН 6671163413, ОГРН 1056604000970) (далее - ПАО «Россети Урал») от 24.02.2025 № 2165:

1. Установить в интересах ПАО «Россети Урал» публичный сервитут общей площадью 450 кв.м на часть земельных участков:

- с кадастровым номером 59:32:0000000:13274 (381 кв.м), расположенный по адресу: Пермский край, Пермский район, Фроловское с/п, с. Фролы, ул.5-я Ферма;

- с кадастровым номером 59:32:3430001:675 (9 кв.м), расположенный по адресу: Пермский край, Пермский район, автомобильная дорога 1Р 242 Пермь - Екатеринбург, участок км 8+550 - км 12+000;

- с кадастровым номером 59:32:3430001:236 (2 кв.м), расположенный по адресу: Пермский край, р-н Пермский, с/пос. Фроловское, с. Фролы, ул. 5-я Ферма, 7;

- в кадастровом квартале 59:32:3430001 (58 кв.м), расположенный по адресу: Пермский край, Пермский муниципальный округ;

Цель: Эксплуатация объекта электросетевого хозяйства «ВЛ-0,4кВ к Городу от КТП-6440».

Срок: 49 лет.

2. Утвердить границы публичного сервитута земельного участка, указанного в п. 1 настоящего распоряжения, согласно прилагаемой схеме расположения границ публичного сервитута.

3. Срок, в течение которого использование указанного в п. 1 настоящего распоряжения земельного участка в соответствии с их разрешенным использованием будет невозможно или существенно затруднено в связи с осуществлением сервитута – продолжительность не превышает три месяца для земельных участков, предназначенных для жилищного строительства (в том числе индивидуального жилищного строительства), ведения личного подсобного хозяйства, садоводства, огородничества; не превышает один год - в отношении иных земельных участков.

4. Порядок установления зон с особыми условиями использования территорий и содержание ограничений прав на земельные участки в границах таких зон установлен Постановлением Правительства РФ от 24.02.2009 № 160 «О порядке установления охранных зон объектов электросетевого хозяйства и особых условий использования земельных участков, расположенных в границах таких зон».

5. Плата за публичный сервитут устанавливается в соответствии с Федеральным законом от 29.07.1998 № 135-ФЗ «Об оценочной деятельности в Российской Федерации» и методическими рекомендациями, утверждёнными приказом Минэкономразвития России от 04.06.2019 № 321, а также в приложении № 3 к настоящему распоряжению.

6. Комитету имущественных отношений администрации Пермского муниципального округа в течение 5 рабочих дней со дня подписания настоящего распоряжения:

6.1. направить настоящее распоряжение в Управление Федеральной службы государственной регистрации, кадастра и картографии по Пермскому краю;

6.2. направить настоящее распоряжение в ПАО «Россети Урал»;

6.3. разместить настоящее распоряжение на официальном сайте Пермского муниципального округа в информационно-телекоммуникационной сети «Интернет» (www.permokrug.ru).

7. ПАО «Россети Урал» привести земельные участки в состояние пригодное для использования в соответствии с разрешенным использованием в срок не позднее 3 (трех) месяцев после завершения строительства или эксплуатации инженерного сооружения, для размещения которого был установлен публичный сервитут.

8. Настоящее распоряжение вступает в силу со дня его подписания.

9. Контроль исполнения распоряжения возложить на заместителя председателя комитета М.В. Королеву.

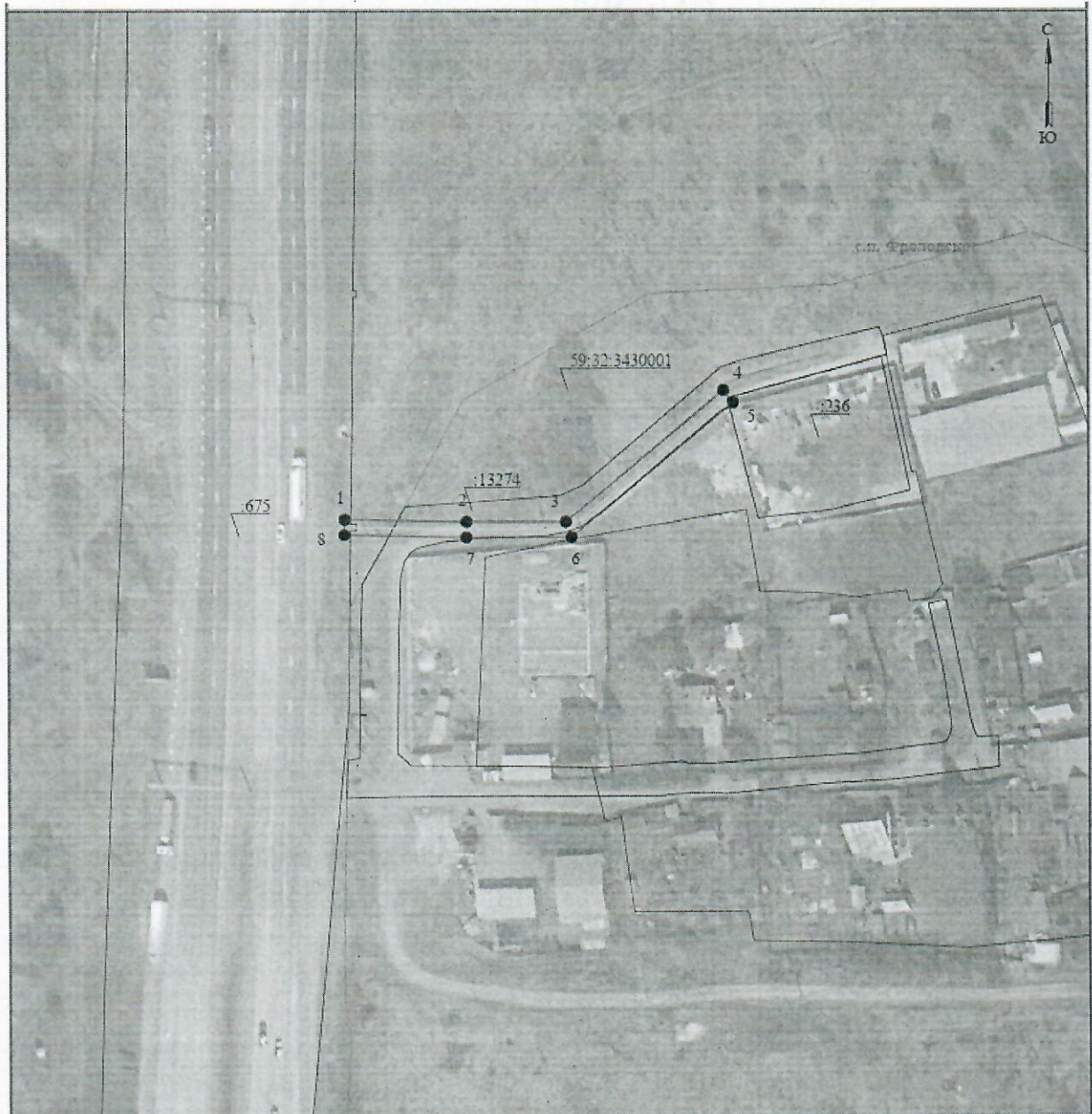
Председатель комитета



Е.А. Демидова

Приложение № 1
к распоряжению
комитета имущественных
отношений администрации
Пермского муниципального округа
от 12.03.2025 № 734

СХЕМА РАСПОЛОЖЕНИЯ ГРАНИЦ ПУБЛИЧНОГО СЕРВИТУТА
Эксплуатация объекта электросетевого хозяйства «ВЛ-0,4кВ к Городу от КТП-6440»



Масштаб 1:1000

Используемые условные знаки и обозначения:

	- границы земельных участков, входящих в зону публичного сервитута		- границы установленного публичного сервитута
	- границы кадастрового квартала		- границы муниципального образования, городского округа
	- кадастровый номер земельного участка		- муниципальное образование, полное наименование, наименование округа
	- номер кадастрового квартала		- линия электропередачи

Приложение № 2
к распоряжению
комитета имущественных
отношений администрации
Пермского муниципального округа
от 12.03.2025 № 734

**ОПИСАНИЕ МЕСТОПОЛОЖЕНИЯ ГРАНИЦ
ПУБЛИЧНОГО СЕРВИТУТА**

Сведения о местоположении границ объекта					
1. Система координат <u>МСК-59, зона 2</u>					
2. Сведения о характерных точках границ объекта					
Обозначение характерных точек границ	Координаты, м		Метод определения координат характерной точки	Средняя квадратическая погрешность положения характерной точки (M), м	Описание обозначения точка на местности (при наличии)
	X	Y			
1	2	3	4	5	6
1	509757.16	2233457.93	Метод спутниковых геодезических измерений (определений)	0.10	-
2	509756.54	2233489.72	Метод спутниковых геодезических измерений (определений)	0.10	-
3	509756.35	2233515.68	Метод спутниковых геодезических измерений (определений)	0.10	-
4	509790.36	2233556.77	Метод спутниковых геодезических измерений (определений)	0.10	-
5	509787.51	2233559.31	Метод спутниковых геодезических измерений (определений)	0.10	-
6	509752.55	2233517.12	Метод спутниковых геодезических измерений	0.10	-
7	509752.54	2233489.68	(определений) Метод спутниковых геодезических измерений (определений)	0.10	-
8	509753.13	2233457.84	Метод спутниковых геодезических измерений (определений)	0.10	-
1	509757.16	2233457.93	Метод спутниковых геодезических измерений (определений)	0.10	-
3. Сведения о характерных точках части (частей) границы объекта					
Обозначение характерных точек части границы	Координаты, м		Метод определения координат характерной точки	Средняя квадратическая погрешность положения характерной точки (M), м	Описание обозначения точки на местности (при наличии)
	X	Y			
1	2	3	4	5	6
-	-	-	-	-	-

Приложение № 3
к распоряжению
комитета имущественных
отношений администрации
Пермского муниципального округа
от 12.03.2025 № 734

**Расчет платы
за публичный сервитут**

Плата за публичный сервитут рассчитана в соответствии с п. 4 ст. 39.46 Земельного кодекса Российской Федерации на часть земельного участка:

1. с кадастровым номером **59:32:0000000:13274:**

- Площадь земельного участка – 3336 кв.м.
- Площадь земельного участка, обремененного сервитутом – 381 кв.м.
- Кадастровая стоимость земельного участка – 2 394 414,00 руб.
- Кадастровая стоимость земельного участка за кв.м. – 717,75 руб/кв.м.
- Срок публичного сервитута – 49 лет
- Стоимость платы за сервитут: $381 * 717,75 * 49 * 0,1\% = 13\,399,67$ руб.

4. в кадастровом квартале **59:32:3430001:**

- Площадь земельного участка, обремененного сервитутом – 58 кв.м.
- Удельный показатель кадастровой стоимости – 278,62 руб/кв.м.
- Срок публичного сервитута – 49 лет
- Стоимость платы за сервитут: $58 * 278,62 * 49 * 0,1\% = 791,84$ руб.

Размер платы за весь срок сервитута – 14 191,51 рублей (Четырнадцать тысяч сто девяносто один рубль 51 копейка), без учета НДС.

**Платежные реквизиты
для внесения платы за публичный сервитут**

ИНН 5948066481

КПП 594801001

Наименование получателя Управление Федерального казначейства по Пермскому краю (Комитет имущественных отношений администрации Пермского муниципального округа)

Казначейский счет 03100643000000015600

Единый казначейский счет 40102810145370000048

Отделение Пермь **Банка России // УФК по Пермскому краю г. Пермь**

БИК 015773997

ОКТМО 57546000

назначение платежа плата за публичный сервитут распоряжение от 12.03.2025
№ 734

КБК 542 1 11 05 410 14 0000 120